

Quand on parle du **loup**

JOURNAL COMMUNAL DE CORBEYRIER



LÉGISLATURE 21-26

À LA RENCONTRE DES
NOUVELLES AUTORITÉS

EN FORÊT

GROUPEMENT FORESTIER,
ENGAGÉ POUR LA BIODIVERSITÉ

À TABLE

NOS RESTAURANTS
REMETTENT LE COUVERT

RETOUR SUR 10 ANS AU CHEVET DES BÂTIMENTS COMMUNAUX



2011. Etablissons des priorités et, ma foi, parons au plus pressé!

Le Chalet Prê-au-lac (Luan) : victime d'infiltrations d'eau, le bardeau canadien fissuré et poreux de la toiture est remplacé par des panneaux tuiles. Une ferblanterie résistante, la réparation de la charpente et de nouveaux volets complètent la rénovation.

L'Abattoir : les vieux congélateurs communaux hors service depuis des décennies sont dégazés, démontés et évacués. Suivent les négociations avec le Canton pour pouvoir mettre en vente le bâtiment. Puisqu'il avait été déclaré hors-norme, il n'y avait plus de raison de maintenir l'utilité publique.

Local des jeunes: détruit par les flammes, il est reconstruit avec des matériaux de bonne qualité. Un drainage est réalisé sur le pourtour extérieur, la cheminée est restaurée en incluant un récupérateur de chaleur. La toiture et sa charpente sont refaites à neuf. Le tout sans architecte!

La Fourmi: le bâtiment est séparé de celui de la Diligence, administrativement et pratiquement. Fini, par exemple, le chauffage en commun. Cela permet la mise en vente.

Le bâtiment du Collège: malgré ou à cause d'une mauvaise réfection en 2010,

le préau n'est pas étanche. Les gouttières se multiplient dans la salle communale. En changeant la pente, et en posant une sérieuse isolation, le résultat est optimal. Mais à quel prix!

L'appartement du Collège: alourdis par une énorme charpente qui mange l'espace des chambres mansardées, les plafonds sont corrigés et les poutres réduites de plus de la moitié. Nous voilà avec du bois en réserve mais au moins de la place pour meubler et circuler! Une ouverture est créée afin de lier la cuisine au salon pour davantage de convivialité. Quant à la cloche et son tapage infernal, elle n'effraie plus les occupants puisqu'elle est momentanément condamnée, en attendant sa remise en service par un spécialiste.

Immeuble des Dents-du-Midi: les moquettes des années huitante sont remplacées par du parquet ou du carrelage, deux cuisines modernisées et une salle de bains entièrement refaite. Nous en profitons pour rétablir la composition initiale en deux appartements de 3 et 2 pièces (plutôt qu'en un studio et un 4 pièces bidouillés en cours de route pour répondre au désir d'un locataire exigeant).

Bâtiment de la Diligence: les restaurateurs passent, et les transformations

s'enchaînent: réfection complète de la façade ravagée par le temps et le manque d'entretien, ainsi que quelques aménagements intérieurs, dont l'ouverture pour accéder directement aux salles à manger.

2021, nous y voilà déjà! Bien des travaux ont été nécessaires. Il faut maintenant conserver ce patrimoine, et poursuivre les rénovations, encore et encore! Merci à toutes et tous et bon vent à celles et ceux qui suivent!

Danielle Wanner
Municipale sortante

ACTIONS ET DÉCISIONS

DE L'EXÉCUTIF

Conformément à l'article 3 de la Loi vaudoise sur l'information (LInfo), la Municipalité communique sur ses activités d'intérêt général, étant entendu qu'elles ne représentent qu'un aperçu des nombreux dossiers qu'elle est amenée à traiter toute l'année. Durant cette période, la Municipalité a notamment:

- › acquis un désherbeur mécanique afin d'éviter l'emploi de produit chimique;
- › décidé de poser deux panneaux « Interdiction générale de circuler, riverains autorisés » sur les chemins forestiers de la Praille et de Derrière la Terre;
- › reconduit la suppression du loyer du Quart d'heure vaudois jusqu'à ce que les conditions sanitaires permettent la réouverture du restaurant;
- › recommandé aux parents d'amener et de venir chercher leurs enfants en empruntant l'accès derrière le collège, lequel est moins dangereux;
- › signé l'attestation de tonnage pour 2020 qui se monte à 71,60 tonnes de déchets collectés en sacs taxés;
- › signé une convention avec Luka Suza, employé communal, pour une formation de fontainier (frais d'écologie et d'examen pris en charge par la Commune);
- › accepté de faire partie de la commission Territoire et Mobilité nouvellement formée par Chablais Région;
- › remplacé la couverture de la capite de vigne au chemin de Plan d'Essert à Yvorne;
- › rencontré Pierre-Alain Hermann, Directeur des écoles d'Aigle, afin de lui faire part de ses préoccupations concernant le sport et l'harmonisation des horaires scolaires en fonction des horaires de bus;
- › décidé d'entrer en matière au sujet de projets de parcours pour VTT;
- › engagé un bureau d'architectes pour l'accompagner dans la gestion toujours plus complexe de la police des constructions;
- › remis en fonction la cloche du village, selon la demande du Conseil communal;
- › mis au concours le poste d'employé

communal à 80 %, suite à la décision d'André Roth de passer à 50 %;

- › marqué son soutien au journal Riviera-Chablais en souscrivant un abonnement et en y faisant paraître les avis d'enquêtes publiques;
- › fait appel à une entreprise de désinfection pour intervenir contre l'invasion de mouches à la Chapelle et dans l'appartement communal du Collège;
- › transformé et rénové un appartement dont elle est propriétaire dans le bâtiment des Dents-du-Midi.



POUR AMÉLIORER LA SÉCURITÉ

Consciente de la cohabitation parfois difficile entre voitures, motos, piétons ou encore cyclistes sur les routes communales, la Municipalité a prévu de nouveaux aménagements pour améliorer la sécurité de toutes et tous:

- › A Vers-Cort, un potelet souple sera installé et un marquage au sol sera réalisé afin de faciliter la traversée de la route;
- › A Vers-Cort toujours, au chemin de la Barme, une barrière de sécurité sera posée pour éviter qu'une mauvaise manœuvre — à pied, au guidon ou au volant — ne provoque une chute en contrebas du mur;
- › A Luan, une barrière sera installée à la sortie du village ; fermée en hiver, elle permettra d'empêcher l'accès au tunnel des Agites;
- › A Corbeyrier, le marquage de bandes longitudinales va se poursuivre avec le tronçon de la route des Fours à Mathieu.

JOËLLE BERCHIER

NOUVEAU VISAGE DU GREFFE COMMUNAL

La Municipalité de Corbeyrier a nommé Joëlle Berchier en qualité de Secrétaire municipale. Elle est entrée en fonction le 1^{er} avril 2021.

Apprentissage de commerce chez Swisscom, débuts professionnels chez Billag, puis un passage de 13 ans aux Services industriels de Lausanne... A lire les premières lignes de son CV, rien ne semblait prédestiner Joëlle Berchier à se tourner vers l'administration publique. Mais en se penchant de plus près sur le sujet, on s'aperçoit que sa fonction de secrétaire municipale colle parfaitement à ses aspirations et à son caractère avenant et plutôt rieur. «*C'est un métier très varié, mais surtout de contacts*», confirme-t-elle. Cela fait longtemps en effet que ce rôle ne se limite plus à la simple prise de procès-verbaux. Les tâches de préparation, de planification, de coordination et d'exécution font partie intégrante des attributions.

Après avoir fait ses armes pendant quatre ans au greffe de Lavigny, désormais titulaire d'un brevet fédéral de spécialiste en administration publique, Joëlle Berchier aurait pu se montrer plus ambitieuse. Mais le choix de la «*petite commune*» est clairement assumé. «*Je n'avais pas envie de me retrouver à la tête d'un service de ressources humaines, coupée de la population.*» Si elle est encore en train d'apprivoiser les rouages de la vie robaleuse, elle vole désormais de ses propres ailes, soutenue bien sûr par la «*présence rassurante*» de Marie-Claire Melet.

Engagée à 60 %, établie à Blonay, mariée et mère de deux grands garçons, elle consacre le reste de son temps à sa famille, qui «*passé avant tout le reste*». Entretien de son jardin, balades avec son chien et un bon restaurant de temps en temps font son bonheur. Gageons que son expérience et ses compétences feront celui de notre Commune!



PREMIERS SECOURS

UN DÉFIBRILLATEUR ACCESSIBLE 24 H/24

En cas d'incident cardiaque, chaque minute compte! Dans le but de répondre à l'urgence, la Municipalité de Corbeyrier s'est équipée d'un défibrillateur. Installé à l'entrée du home Victoria, il est accessible 7 jours sur 7, 24 heures sur 24.

Ce qu'il faut savoir

- › Les signes d'un infarctus sont les suivants: douleurs thoraciques, poids ou barre sur le sternum;
- › Toute personne, même non formée, peut utiliser le défibrillateur. Dès qu'il est actionné, un guidage vocal se déclenche. Impossible de faire une erreur. En cas d'anomalie cardiaque, c'est l'engin qui va décider et indiquer s'il y a lieu, ou pas, de délivrer un choc.

Ce qu'il faut faire

- › Composer le 144 dès que possible;
- › Évaluer la situation;
- › Ouvrir le boîtier de protection pour récupérer le défibrillateur, une alarme est automatiquement envoyée au 144;
- › Si la personne est inconsciente (et respiration manquante/anormale), suivre les instructions données par l'appareil et commencer le message cardiaque.

DEVENEZ UN MAILLON DE LA CHAÎNE DE SECOURS

Dans le jargon, on les appelle «first responders». En pratique, les «premiers répondants sanitaires» sont des bénévoles formés aux gestes de réanimation et de défibrillation. Leur mission? Renforcer les maillons de la chaîne de survie. Alertés par la centrale 144 en parallèle à l'ambulance, au SMUR et à la REGA, ils sont en général capables d'intervenir dans les minutes qui suivent un incident cardiaque, en attendant l'arrivée des secours.

POUR REJOINDRE LE RÉSEAU

FIRST RESPONDERS 021 316 89 80 | FONDATION-FIRST-RESPONDERS.CH

QUALITÉ DE L'EAU

TRINQUONS À L'EAU
DE CORBEYRIER

L'inspectorat cantonal prélève des échantillons d'eaux des réseaux dans toutes les communes vaudoises au moins une fois par an. Ces échantillons sont soumis à l'analyse chimique et bactériologique, et évalués selon les normes en vigueur. Dans le même temps, il examine les ouvrages et installations — dispositifs de captage, stations de traitement, réservoirs, etc. — afin de s'assurer de leur conformité avec les règles reconnues de la technique.

A Corbeyrier, tous les échantillons analysés ont répondu aux exigences légales en matière de paramètres chimiques et microbiologiques.

L'eau de votre robinet présente ainsi toutes les garanties de sécurité voulues et s'avère, de surcroît, d'excellente qualité. Aussi, appréciez-en les bienfaits tout en évitant de la gaspiller.

RÉSULTATS DÉTAILLÉS SUR
CORBEYRIER.CH

IMMATRICULATIONS

NE SOYEZ PAS
À CÔTÉ DE LA PLAQUE!

La taxe automobile vaudoise étant parmi les plus chères, certains ont trouvé la parade: immatriculer leur véhicule dans un canton voisin. Mais la traque s'organise! Depuis ce printemps, polices et autorités communales sont investies d'une nouvelle mission: démasquer celles et ceux qui échappent ainsi à l'impôt. A l'aide d'une procédure d'annonce simplifiée, le Service des automobiles et la navigation procédera à davantage de contrôles pour exiger des personnes fautives qu'elles se mettent en conformité.

Dans un courrier adressé à la Municipalité, l'Etat de Vaud rappelle que le lieu de stationnement est en général *«le lieu où le véhicule est garé pour la nuit ou le lieu de domicile de la personne qui le détient, lorsque le véhicule est utilisé dans plusieurs cantons.»*

TRAVAUX

SOUS ROUGE TERRE,
L'EAU COULE À FLOTS

Vous aurez certainement remarqué le chantier dans les champs de Rouge Terre, en contrebas du village de Corbeyrier. Menés par la Commune d'Yvorne, ces travaux consistaient à refaire les anciens captages des sources et à réaliser une nouvelle chambre de chloration. Aujourd'hui, Yvorne puise l'eau à une plus

grande profondeur et le résultat est réjouissant: l'eau ainsi récupérée est de meilleure qualité et le débit grandement augmenté. Autre avantage: l'installation est désormais raccordée au système de télégestion ce qui permet un contrôle en temps réel et constitue un moyen d'alarme en cas de pollution.



Christian Roubaty

BÂTIMENT

COUP DE JEUNE
POUR LES DENTS-DU-MIDI

Construit en 1986, le bâtiment communal des Dents-du-Midi n'a bénéficié d'aucune rénovation d'envergure depuis, à l'exception du chauffage. Un audit énergétique réalisé en 2019 a révélé la nécessité de procéder à son assainissement, notamment en raison de l'apparition de moisissures dans les appartements, des émissions de CO2 et des coûts liés au chauffage et de la vétusté de la façade. Les travaux, pour lesquels **la Municipalité a sollicité un crédit de 488'000 francs**, prévoient une isolation périphérique, le changement des fenêtres et volets, l'isolation des balcons et le remplacement des balustrades, le passage du mazout aux pellets et l'installation de panneaux solaires thermiques. Ils devraient commencer cet été (sous réserve de l'acceptation de la mise à l'enquête publique). Grâce aux subventions cantonales et aux fonds de réserve, le solde à financer est de 200'000 francs.

ACCEPTÉ PAR LE CONSEIL COMMUNAL

À L'UNANIMITÉ

SÉANCE DU 25 MARS 2021

PROTECTION CIVILE

LA RÉFORME DE LA PCI
TOUCHE AU BUT

Sur proposition de la Municipalité, le Conseil communal de Corbeyrier a dit **oui à l'adhésion à l'Association intercommunale de l'Organisation régionale de la protection civile (ORPC) du district d'Aigle**. Dans la foulée, il en a adopté les nouveaux statuts, dont l'entrée en vigueur est prévue pour juillet 2021.

Cette dernière étape signifie l'aboutissement du processus de réforme de la protection civile vaudoise. Initié il y a plusieurs années, ce projet définit une organisation simplifiée et réduite, composée de 10 ORPC. Il n'a pas d'impact financier pour les communes.

ACCEPTÉ PAR LE CONSEIL COMMUNAL

À L'UNANIMITÉ

SÉANCE DU 25 MARS 2021

INCENDIE ET SECOURS

RÈGLEMENT ADAPTÉ
POUR PLUS DE SIMPLICITÉ

En vigueur depuis 2018, **le Règlement de l'Entente intercommunale du Service de défense contre l'incendie et de secours du Chablais (SDIS Chablais) a subi sa première mise à jour**, suite à la modification du cadre légal au niveau cantonal. Sollicitées par la Commission consultative du feu de l'Entente intercommunale et soutenues par la Municipalité, les adaptations apportées délèguent davantage de compétences à l'exécutif, permettant un allègement des procédures.

ACCEPTÉ PAR LE CONSEIL COMMUNAL

À L'UNANIMITÉ

SÉANCE DU 25 MARS 2021

STEP RÉGIONALE

LA STEP S'ORGANISE

Le Conseil communal a accepté que **la Municipauté accorde un droit distinct et permanent de superficie sur une fraction d'une parcelle dont elle est propriétaire à Vers-Cort**. La STEP régionale AERA y construira le dégrilleur destiné à piéger les matières volumineuses et autres déchets. Dans le même temps, le Conseil a confirmé **la cession à l'AERA des infrastructures et d'une partie du réseau de collecteurs d'eaux usées** (de Vers-Cort à Yverne). Cette portion de conduite et les compteurs de débit d'eaux usées sont intégrés à la future STEP régionale.

ACCEPTÉ PAR LE CONSEIL COMMUNAL

À L'UNANIMITÉ

SÉANCE DU 25 MARS 2021

FINANCES 2021

UNANIMITÉ POUR LE BUDGET

Présentant un déficit de 124'000 francs avec 1,897 million de revenus pour 2,021 millions de charges (après amortissements, attributions et prélèvements aux réserves), **le budget 2021 a été approuvé par le Conseil communal.**

Des choix et des priorités ont été nécessaires pour arriver à un résultat acceptable. Des postes tels que la signalisation routière et l'éclairage public ont été revus à la baisse. D'autres projets, comme la réfection du sous-sol du collège, l'étanchéité du toit de la chapelle ou la création d'une piste vita ont été abandonnés ou reportés. Le déficit est généré principalement par des charges supplémentaires dues à la facture sociale et par une augmentation de la participation à la réforme policière. D'un autre côté, les taxes annuelles égouts-épuration ont été adaptées: il faudra compter avec 20 francs de hausse pour les égouts et 10 francs pour l'épuration.

ACCEPTÉ PAR LE CONSEIL COMMUNAL

À L'UNANIMITÉ

SÉANCE DU 10 DÉCEMBRE 2021

AMÉNAGEMENT DU TERRITOIRE

COUP DE FREIN AU PLAN GÉNÉRAL D'AFFECTATION

Lors de l'établissement de nouveaux plans généraux d'affectation (PGA), comme c'est le cas à Corbeyrier, le Canton de Vaud impose deux conditions: les dangers naturels doivent être catégorisés avant d'être intégrés à la carte; les lisières doivent être relevées là où la zone à bâtir confine la forêt.

Soumise au Conseil communal, **la demande de crédit de 39'000 francs pour procéder à ces études et relevés a été refusée** du bout des lèvres au terme d'un long débat. Malgré ce non, la Municipalité souhaite aller de l'avant et se propose d'envoyer prochainement au Canton le dossier final, bien qu'incomplet, pour son examen.

REFUSÉ PAR LE CONSEIL COMMUNAL

8 VOIX CONTRE, 7 POUR, 12 ABSTENTIONS

SÉANCE DU 10 DÉCEMBRE 2021

PARC NATUREL

CONTRAT SIGNÉ POUR DIX ANS

Le Conseil communal a accepté le contrat de parc liant Corbeyrier à l'association Parc naturel régional Gruyère Pays-d'Enhaut, durant 10 ans (2022-2031). La Commune sera dorénavant intégrée dans le périmètre du Parc, d'autant que le problème lié à la place de tirs de l'Hongrin, appartenant à la Confédération, vient d'être résolu.

ACCEPTÉ PAR LE CONSEIL COMMUNAL

À L'UNANIMITÉ (1 ABSTENTION)

SÉANCE DU 10 DÉCEMBRE 2021



José Crespo

ILS S'ENGAGENT POUR LA LÉGISLATURE 21-26

« Je le promets ». La main droite levée, face à la préfète du district d'Aigle Patricia Dominique Lachat, les membres de la Municipalité et du Conseil communal de Corbeyrier ont prêté serment le 9 juin dernier. « Avoir la vérité devant les yeux » et « servir la communauté avec conscience et fidélité », voilà leur engagement.



Déborah Segui

Monique Tschumi

Christine Christen

Christian Roubaty

Guy Bochud

Aline Garriguet

Membre de la Municipalité ou du Conseil communal, nous avons un seul et même objectif: nous mettre au service de cette Commune qui nous est chère. Je ne peux formuler qu'un vœu: que les rapports entre ces deux pouvoirs restent ce qu'ils étaient jusqu'à aujourd'hui, c'est à dire aimables et empreints de respect. Ce n'est qu'ainsi que nous pourrons aller de l'avant. Et cela n'empêche évidemment pas les différences de points de vue et les débats. C'est tout le charme de la démocratie.

Au terme de la législature 16-21, j'aimerais saluer Jean-Louis Bugnion pour ses années de présidence du Conseil communal. Si sa grosse voix a pu m'impressionner au début, j'ai aussi senti à quel point il s'engageait pour remplir son rôle. Et je suis rassurée de savoir que nous entendrons encore cette fameuse voix puisqu'il reste dans les rangs du Conseil. Quant au siège de premier citoyen de la Commune, il est désormais occupé par Jean-Paul Henry. Bienvenue et plein succès à lui.

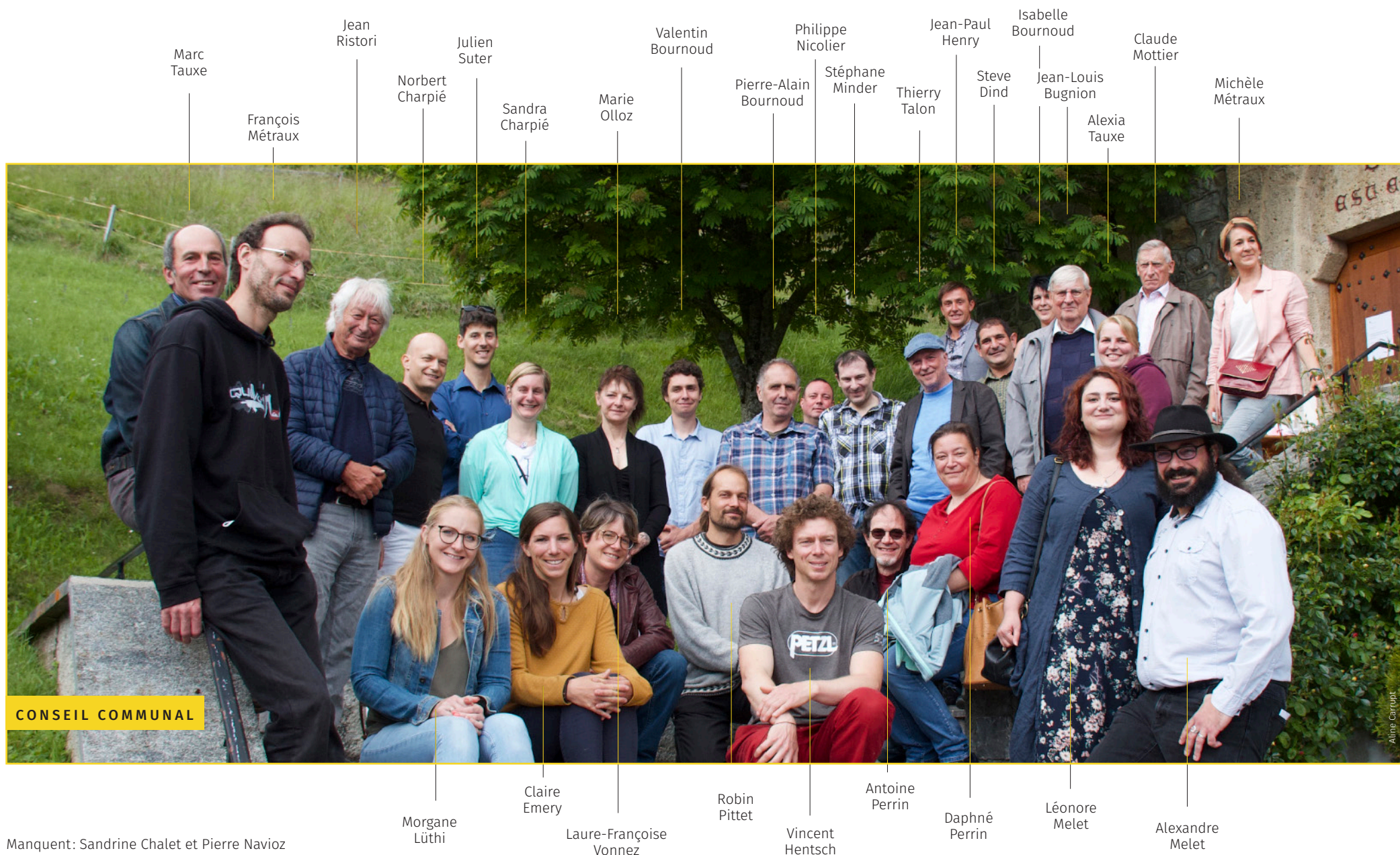
Pour ce qui est de l'exécutif, deux collègues ont souhaité se retirer. C'est avec émotion et reconnaissance que je leur adresse mes sincères remerciements:

› Danielle Wanner, municipale durant 16 ans (6 ans dans son cher Cully et 10 ans à Corbeyrier): riche personnalité, disponible, joviale, maniant aussi bien le verbe que l'accordéon, elle a toujours distillé ses précieux conseils, armée de la longue expérience que nous n'avions pas.

› Christian Genillard, au service de notre Commune depuis trois législatures: à l'aise dans bien des domaines, sérieux, efficace, réservé, mais intervenant régulièrement à bon escient, il tenait le rôle essentiel de « gardien du temps » au sein de notre collège. Lorsque nous nous égarions dans d'interminables élucubrations, il nous remettait gentiment dans le droit chemin en nous faisant remarquer que l'heure avançait.

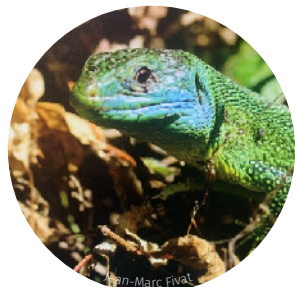
Ils cèdent la place à deux nouveaux municipaux que je me réjouis d'accueillir: Déborah Segui et Guy Bochud. Qu'ils aient autant de plaisir que nous à accomplir leur tâche! Aussi exigeante et chronophage soit-elle, elle apporte également beaucoup d'intérêt et son lot de satisfaction.

Monique Tschumi
Syndique



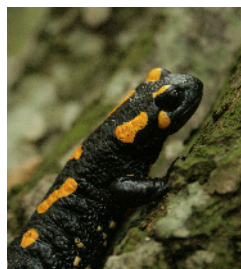
QUAND LA BIODIVERSITÉ SORT DU BOIS

Un tiers de la superficie de la Suisse est recouvert de forêts. Contrairement aux zones urbaines ou aux terres agricoles, elles constituent, aujourd'hui encore, un refuge essentiel pour la biodiversité. A Corbeyrier, le Groupement forestier des Agittes (GFA) met en œuvre un ensemble de mesures pour conserver, voire étoffer ce riche patrimoine naturel. Tour d'horizon avec Laurent Fivaz, garde forestier du GFA.



A l'Ovaille, au Clos du Rocher, au Globe et au Clos de la George, à la frontière

entre les vignobles et les forêts, des ouvertures ont été créées en lisière pour améliorer l'habitat du **lézard vert**, qui apprécie — précisément — de pouvoir «lézarder» au soleil!



Dans le quartier de Vers-la-Crête, à côté du petit cours d'eau, quatre gros arbres habitats sont conservés et de grands tas de bois ont été créés pour les oiseaux nicheurs, des insectes et des rongeurs. Des **salamandres tachetées** profitent de cet environnement favorable pour venir pondre.

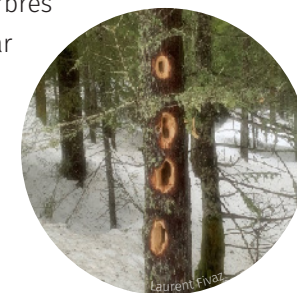
D'autres milieux humides sont entretenus pour éviter un étouffement de la part de la forêt.

A l'Ovaille, une lisière étagée a été créée et des tas de pierres ont été aménagés pour héberger **couleuvres d'esculape** et vipères aspics.



Sous la Riondaz et le col du Luissel, des coupes ont été réalisées dans les vernes pour créer des ouvertures. Les buissons à baies ont été favorisés pour le bien-être du **tétralyre**.

Les **trous réalisés par les pics** pour se nourrir d'insectes dans des arbres affaiblis sont conservés, car une grande biodiversité se développe dans ces «HLM».



Les **lisières étagées** favorisent une multitude d'essences buissonnantes. De nombreux oiseaux, insectes et rongeurs y trouvent leur nourriture ou leur refuge, à l'image de la rosalie des alpes, insecte rare vu à Corbeyrier. Afin de conserver cet étagement, il est nécessaire de couper régulièrement les essences ligneuses de grandes tailles. Le GFA crée et entretient de telles lisières, par exemple à Luan, au Châtillon de la Feuille et à Vers-la-Doey.

Ourlet herbeux

Petites structures
(ensoleillées)

Ceinture buissonnante

Manteau forestier

Source: ZHAW, 2017 et Fuhrer et al.

Sur le pâturage du Frenelly, à l'est de la Praille, les forestiers ont coupé des résineux pour favoriser des feuillus et la production d'herbage. Un pâturage boisé en érables sycomores est rare à cette altitude, des chouettes ont été observées dans ce secteur.

De manière générale, les pâturages boisés sont des structures forestières intéressantes pour la biodiversité, le bétail et le paysage.

Des petites clairières en forêt sont entretenues pour favoriser le gagnage des **cerfs, chevreuils et chamois en hiver**. Les bois blancs comme le saule sont taillés près du sol et renforcés. Ils offrent ainsi de la nourriture et permettent de maintenir des zones ouvertes.

Par ce gagnage, le rajeunissement des essences nobles subit moins de dégâts d'abrouissement, si le cheptel du gibier n'est pas trop important.

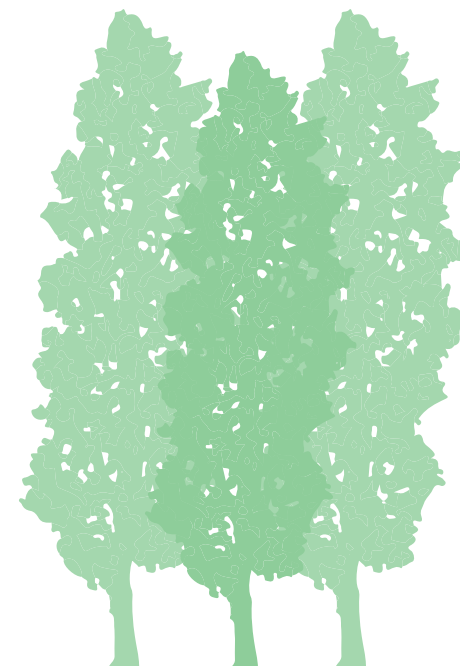


A la Veillonne (Les Agittes), le **pâturage boisé en mélèze** est une rareté dans le canton de Vaud. Les forestiers y ont favorisé les mélèzes restants en coupant les épicéas qui sont plus jeunes et vigoureux. De plus, vingt-cinq mélèzes ont été plantés pour renforcer cette structure paysagère.

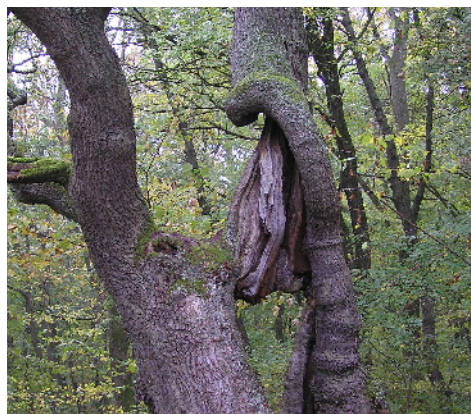
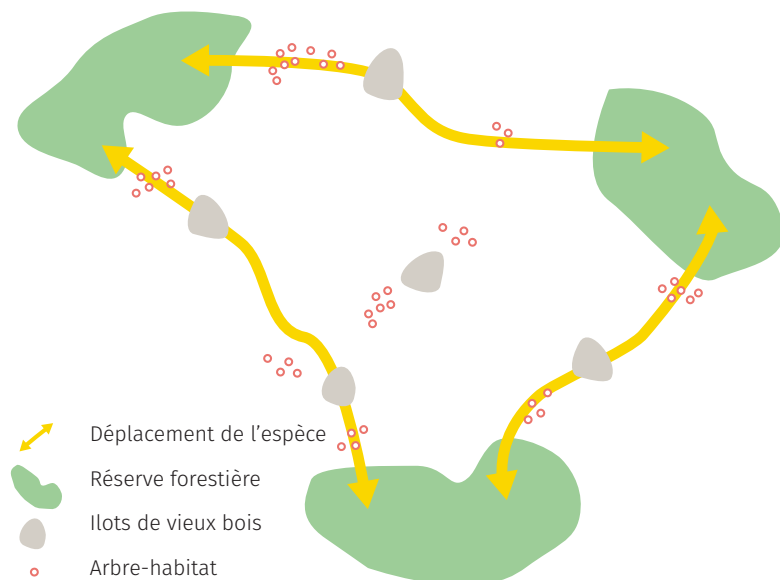
Le **chêne** est une essence que les forestiers conservent à tout prix, parce que la richesse qu'il génère en termes de biodiversité est considérable.



A Luan, sept gros **peupliers trembles** sont groupés et conservés en bordure de l'éboulement de l'Ouille. Ces quelques vieux arbres finiront leur vie sur place. De multiples trous abritent notamment des chouettes.



Entre les réserves forestières, des ilots de vieux bois et de gros arbres habitats forment un **réseau écologique à trois composantes** qui permet à de multiples espèces d'agrandir leur population et favoriser le mélange génétique.



La préservation des sols forestiers est un impératif pour les générations futures. Le tassement du sol par les grandes machines est le risque majeur avec d'éventuelles pollutions. Le tracteur forestier reste sur les chemins forestiers et les pistes créées à cet effet. L'utilisation du câble-grue (téléphérique temporaire) est une solution efficace pour débarrasser des bois dans les forêts pentues et préserver les sols. Par ailleurs, les sols forestiers ont la capacité de traiter efficacement l'eau potable. La gestion forestière renforce ce rôle de la forêt dans les zones de captage. Des mesures strictes afin d'éviter une pollution aux hydrocarbures sont mises en place lors de travaux forestiers dans les zones de protections des eaux.



Les produits phytosanitaires sont interdits en forêt depuis très longtemps. Seules les piles de bois abattu pourraient être traitées, sous certaines conditions, mais le GFA a décidé de ne plus utiliser cette solution depuis plusieurs années.

POUR TOUTES QUESTIONS OU SUGGESTIONS

LAURENT FIVAZ | 079 832 72 44 | LAURENT.FIVAZ@AGITTES.CH

**CET ÉTÉ, PARTEZ À LA CHASSE
À LA BIODIVERSITÉ À CORBEYRIER!**

Cet été, la colline de Champillon vous invite à l'exploration! Lors de votre prochaine balade, repérez les panneaux en bois répartis sur le sentier. Vous ferez connaissance avec les douze êtres vivants les plus courants de cette forêt! Ils vous accueillent chez eux. Mais veillez à ne pas trop les déranger...

PLUS D'INFOS DIVERSITE-FORESTIERE.CH



FAUNE & FLORE

GARE AUX ALIENS

Lentement mais sûrement, les extra-terrestres nous envahissent! Contrairement aux films de science-fiction, ils ne débarquent pas de leur soucoupe, mais arrivent par bateau, par avion ou par camion! Mais qui sont-ils au fait, ces mystérieux conquérants que les scientifiques nomment *aliens*? Des plantes et animaux exotiques invasifs... Sans ennemi naturel dans leur nouvel habitat, ils prolifèrent au détriment des espèces indigènes, causant des dommages écologiques, économiques et sanitaires.

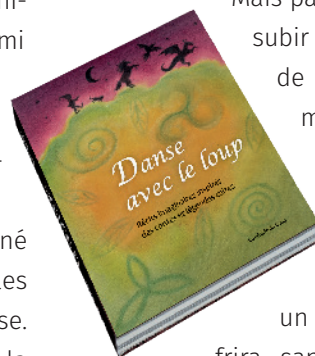
Le canton de Vaud n'est pas épargné avec 17 espèces végétales et 26 animales recensées. Alors la résistance s'organise. La division Biodiversité et paysage de la Direction générale de l'environnement a créé une page dédiée sur son site internet, mettant à disposition de la population un véritable arsenal informatif pour participer à la lutte!

PLUS D'INFORMATIONS SUR
VD.CH/ESPECES-EXOTIQUES-
ENVAHISSANTES

CONTES ET LÉGENDES

POUR DANSER AVEC LE LOUP

C'est en marge du 13e Festival celtique, en 2020, qu'un concours de contes avait été lancé. Si les lauréats devaient voir leur création mise en scène et racontée aux festivaliers, un virus malin a eu raison de ce projet. Et les organisateurs ont dû se résoudre à reporter la manifestation.



Mais pas question de faire subir les conséquences de la pandémie au monde imaginaire. La Confrérie du Loup a donc réuni toutes les créations dans un recueil. Il vous offrira sans nul doute des échappées, sans risque de contamination, à la rencontre de personnages étonnants et fabuleux.

POUR PASSER COMMANDE
CONTES@FESTIVAL-CORBeyRIER.CH
OU MESSAGE AU 079 626 34 41
16 FR. POUR TOUTE SOUSCRIPTION
AVANT LE 15.08.2021
(PRIX NORMAL 20 FR.)

À TABLE

MALGRÉ LES VAGUES, LE QUART D'HEURE VAUDOIS TIENT LE CAP

Rien — pas même un tsunami — ne semble pouvoir atteindre le moral de Robert et Myriam Läderach. Un an pile après l'inauguration du Quart d'heure vaudois, ils n'avaient pas échappé à la fermeture imposée par le Conseil d'État. Cette première vague passée a suivi une deuxième, plus difficile à encaisser. Voilà que c'était reparti pour des menus à l'emporter.

Baisser les bras? Pas le style de la maison! Au contraire, le couple s'est retroussé les manches. Ponçage, peinture, carrelage et même petite maçonnerie, ils ont profité de cette période inédite pour donner un léger coup de frais à l'établissement.

Au printemps, un nouveau protocole sanitaire a accompagné la réouverture de la terrasse, puis de la salle. Désinfection, port du masque, jauges à table, tout est réglé au millimètre. Combien de temps cela va-t-il durer, on ne sait pas. Mais les Läderach préfèrent voir le verre à moitié plein. Et vogue, le Quart d'heure vaudois!

PLUS D'INFOS
024 466 20 04 OU FACEBOOK



Robert, Myriam et Livia gardent le sourire, en «verres» et contre tout!

ET À LUAN?

Après plusieurs mois de fermeture, le Café de Luan a repris des couleurs ce printemps. L'établissement est désormais ouvert tous les vendredis, samedis et dimanches pour le service de midi (et sur réservation le reste de la semaine pour les groupes dès 10 personnes).

PLUS D'INFOS
024 466 20 04
CAFEDELUAN.CH

NATURE

ET AU MILIEU COULE LE GRAND CANAL

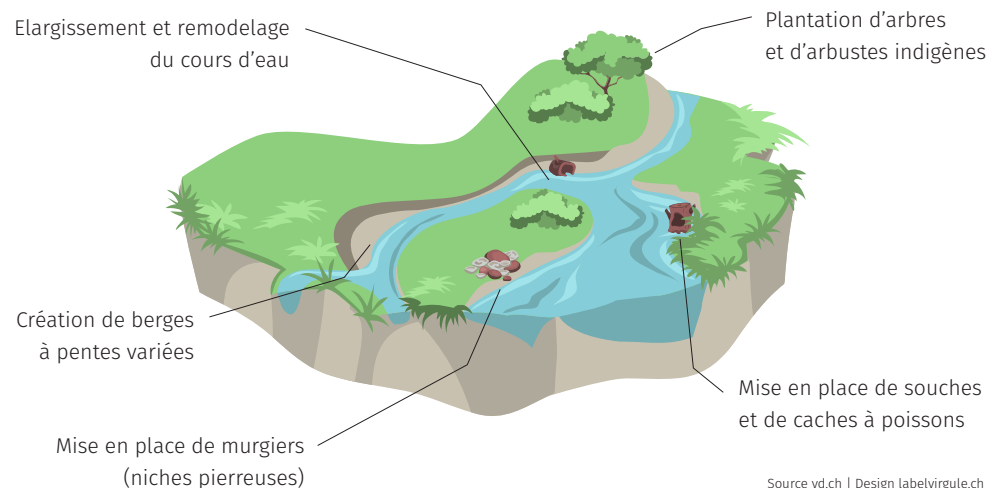
Fruit d'un vaste projet de renaturation terminé en 2019, le Grand Canal profite aujourd'hui pleinement de sa liberté retrouvée. Sur un tronçon de 1,3 km, situé sur des parcelles appartenant aux Communes d'Yvorne et de Corbeyrier, le cours d'eau séduit faune et flore.

Autour d'un lit élargi, plusieurs bras secondaires ont été façonnés, deux falaises érigées pour la nidification du martin-pêcheur, des caches à poissons disposées

le long des rives, des niches pierreuses dispersées sur les berges et des étangs à batraciens creusés de-ci de-là.

Et l'Homo sapiens dans tout ça? Il est également le bienvenu! Quatre zones d'accueil ont été aménagées alors qu'un parcours didactique présente et met en valeur les espèces présentes aux abords du site.

TRAVAUX RÉALISÉS | PRINTEMPS/ÉTÉ 2019



BIBLIOTHÈQUE

À LIVRE OUVERT

Aimeriez-vous... Vous transformer en berger le temps d'un été, seul avec un troupeau de moutons? Voyager de la terre à la lune? Rencontrer la vagabonde des mers? Réussir, vous aussi, le «coup du roi»? Résoudre un meurtre avec Andreas Auer ou participer à une enquête de Maëlys? Accompagner Kingsley Shacklebolt dans son combat... Ou bénéficier du savoir de Dene thor? Découvrir le secret de la Licorne? Retourner à l'école avec Madame Josiane Biglon? Avoir ce qu'il faut pour faire le portrait d'un oiseau?

Oui, tout cela est possible! Il suffit de se rendre à la bibliothèque Le Pré-vert de Corbeyrier!

BIBLIOTHÈQUE OUVERTE

LE MARDI DE 16 H À 18 H
ET LE SAMEDI DE 9 H À 10 H



1567

KG DE BOUTEILLES EN PET

ONT ÉTÉ COLLECTÉS À CORBEYRIER EN 2020

Ces quelques 56'882 bouteilles ont été recyclées par PET-Recycling Suisse puis transformées en PET recyclé de qualité. Outre la production de matières premières, cette collecte a permis les économies suivantes en faveur de l'environnement:



Environ **4700 kg**
de gaz à effet de serre



Environ **1489 litres**
de pétrole

L'élimination correcte des bouteilles à boissons en PET est un moyen simple de promouvoir la protection du climat, d'économiser l'énergie, de réduire les déchets et de préserver les énergies non renouvelables. Chaque bouteille compte. Merci pour votre engagement!

D'AUTRES CHIFFRES ET INFORMATIONS SUR [PETRECYCLING.CH](https://petrecycling.ch)

31

Près de chez

VOUS

31 JUILLET 2021

MARCHÉ D'ÉTÉ

Collège de Corbeyrier

Association des artisans
et commerçants

1ER AOÛT 2021

SOUS RÉSERVE

FÊTE NATIONALE

Municipalité,
avec Jeunesse l'Avenir
et pompiers

28 AOÛT 2021

ENTRETIEN DES SENTIERS

SUR INSCRIPTION

Municipalité

1-24 DÉCEMBRE 2021

FENÊTRES DE L'AVENT

Chez l'habitant

Confrérie du Loup

DÉCEMBRE 2021

DATE À DÉFINIR

MARCHÉ DE NOËL

Collège de Corbeyrier

Association des artisans
et commerçants

DÉCEMBRE 2021

DATE À DÉFINIR

NOËL DES ÂÎNÉ·E·S

SUR INVITATION

Grande salle de Corbeyrier

Municipalité

DÉCEMBRE 2021

DATE À DÉFINIR

CULTE ET NOËL DES ENFANTS

Temple de Corbeyrier

Paroisse

PLUS D'INFORMATIONS

WWW.CORBeyrier.CH