

N° 13 ÉTÉ AUTOMNE 2025

# Quand on parle du **Loup**

JOURNAL COMMUNAL DE CORBEYRIER



**CES NOUVEAUX ROBALEUX !**



Aurélie est enseignante spécialisée pour des enfants avec un déficit visuel et des troubles associés, depuis 14 ans à Lausanne. Elle travaille à temps partiel et est originaire des Diablerets. Son mari François est ingénieur en environnement à Montreux. Il a choisi de travailler à 80% afin de consacrer une journée par semaine à leurs enfants. Lui vient d'Aigle.

Pendant longtemps, le couple a cherché une maison en plaine, mais sans succès. Pourtant, Aurélie rêvait de vivre en altitude. En 2022, leur souhait s'est enfin réalisé lorsqu'ils sont tombés sur l'annonce de la vente de la maison des Kaeslin, située dans le hameau de Vers-Cort, en contrebas de Corbeyrier. Le fait qu'ils aient trois enfants a touché les vendeurs, qui eux aussi avaient

élevé leur famille dans cette maison.

Leurs trois enfants – Timéo (9 ans), Louane (8 ans) et Julia (5 ans) – sont comblés. Ils vivent un véritable bonheur au quotidien. Sur le chemin de l'école, ils prennent parfois beaucoup de temps à rentrer, captivés par leurs jeux avec des amis, un tronc d'arbre... ou même un serpent ! La nature est leur terrain d'aventure, et ils s'y épanouissent pleinement.

L'accueil à Corbeyrier a été chaleureux. Entre l'école, les autres parents, les nouveaux amis, et des initiatives locales comme le « groupe de solidarité robuste », la famille Anex s'est sentie intégrée dès les premiers jours. Mention spéciale à Sandra et son épicerie, véritable point de repère dans la vie du village.



# LA FAMILLE PIANA ET SUTER

## ACCUEILLE MATHIAS LE DERNIER-NÉ DES ROBALEUX

**Louis qui a 6 ans aujourd'hui va connaître la joie de jouer avec un petit frère. ! Ses parents, Bénédicte et Julien ont une vie déjà bien ancrée à Corbeyrier, dont ils apprécient le cadre naturel exceptionnel.**

Quand Bénédicte arrive la première fois à Corbeyrier, en tant qu'étudiante, pour un stage à l'école de Boveau, un brouillard épais couvre le village. Elle lâche souriante:

«Je ne partirai plus jamais d'ici». Au contrôle des habitants d'alors, sous forme de boutade, une collaboratrice lui dit: «Restez déjà 6 mois, et après vous verrez». Elle est restée cinq années! Logeant dans un appartement loué par sa maman, dans l'immeuble des dents du Midi. Elle y termine ses

études d'éducatrice sociale, puis commencera à travailler, en Valais notamment.

C'est le cœur lourd qu'elle quittera la région ensuite pour un emploi à Neuchâtel. Elle est alors en couple avec Julien,

et ils s'installent à Boudry. Mais l'appel de Corbeyrier se fait! Et en 2017, lorsqu'ils voient une annonce d'un chalet à louer, ils viennent s'installer dans le centre du

village.

Julien se sent bien dans cet environnement proche des biches, des hérissons, des chevreuils, des oiseaux. Tous semblent ressentir cette plénitude qui est propre au village.

Sensible au système de milice suisse, Julien fait partie du Conseil communal. Il souligne à quel point

c'est important de s'impliquer pour le bien de la commune. Au service des autres, pour trouver ensemble des solutions. Ici, Exécutif et Législatif donnent de leur temps pour la communauté.





GRAND ANGLE

A scenic view of a mountain village. In the foreground, a paved path leads from the bottom center towards the middle ground. To the left of the path is a black metal fence. To the right is a lush green hillside with a tall yellow flowering bush. In the middle ground, there are several houses with dark roofs and white walls, situated on a green slope. In the background, there are blue mountains under a clear sky. The top left corner is framed by pink cherry blossoms.

# **BIENVENUE AU PARADIS**

Je bois mon café ce matin et l'envie me vient de partager quelques réflexions avec vous. Parce qu'après tout, c'est ensemble que nous vivons notre coin de paradis.

Les accès routiers sont parfois cabossés, mais ils nous invitent à les emprunter. Notre équipe d'entretien travaille dur pour que vos balades, vos trajets vers l'épicerie, le café ou vos escapades en montagne soient agréables. Alors, si vous constatez un trou ou une bosse, venez nous trouver et nous les signaler!

### **Prudence aux arnaques en cours**

Ça n'est pas parce qu'à Corbeyrier tout le monde, ou presque, se connaît qu'il

faut se laisser berner. Il ne faut pas faire confiance à ceux que l'on ne connaît pas! Qu'ils aient bonne façon, se présentent à vous en uniforme ou pas, par courriel ou par téléphone, ne leur donnez pas vos coordonnées bancaires, ni vos codes d'accès. Me les donneriez-vous, alors que nous nous connaissons?

### **Un vrai paradis**

Pas besoin d'argent pour randonner, que vous soyez chevronné ou simple amoureux de la nature, notre village a de quoi vous faire vibrer, mais ça, vous le savez déjà. Alors, parlez-en à vos amis qui ne connaissent pas encore notre coin de paradis. Plus on est de fous, plus notre village rayonne!

En résumé, nous sommes une grande famille où chacun a son rôle à jouer. Ensemble, prenons soin des chemins qui nous emmènent là où nous le voulons, restons en sécurité et faisons découvrir notre magnifique région. Je n'invente rien, c'est en étant unis, bienveillants les uns envers les autres et souriants que notre village est plus accueillant.

Je vous souhaite un très bel été dans notre magnifique contrée.

N'oubliez pas, un village uni, c'est un village heureux!

**Steve Dind, votre municipal**





## L'ANNÉE DU PACOM

La Municipalité a reçu, en mai 2024, les 24 opposants au nouveau PACom.

Lors de ces séances de conciliation, elle a entendu leurs arguments et les a transmis au Canton. Celui-ci est rentré en matière pour 9 parcelles qui ont été revues et modifiées au bénéfice des propriétaires.

Sur les 9 parcelles, 4 avaient été impactées à cause de l'inventaire fédéral des prairies et pâturages secs ainsi que des zones tampon.

Ces modifications ont été soumises à une nouvelle enquête publique complémentaire qui s'est terminée fin avril.

La Municipalité espère vivement clore ce dossier en le présentant en octobre au Conseil communal sous forme d'un préavis.

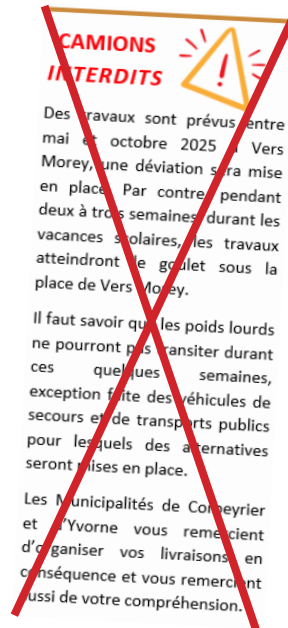


**Monique Tschumi,**  
**Syndique**

## ROUTE FERMÉE

### ATTENTION: TRAVAUX REPORTÉS

Contrairement à ce qui avait été annoncé dans les «Communications officielles de la Municipalité» du 1<sup>er</sup> trimestre 2025, les travaux de mise en séparatif du hameau de Vers-Morey seront reportés à fin janvier 2026, voire à fin juillet de la même année en ce qui concerne le goulet sous la place de Vers-Morey. Le tronçon sera donc praticable.



## DEUX JEUNES LOUPS SUR LE TERRAIN

# JULIEN FISCHER ET THOMAS GERTSCH

**La Commune vient d'engager deux nouvelles recrues dynamiques.**

Julien, c'est le bricolo de compétition, le gars qui peut vous réparer un moteur de tondeuse ou de moto tout en discutant de la qualité de l'eau du robinet. Trente ans, du peps à revendre, et une envie de changement qui l'a fait troquer sa caisse à outils de ferblantier-couvreur contre les clefs du réseau hydraulique communal. Depuis le 1<sup>er</sup> octobre, il a repris le flambeau de M. Luka Susa au service des eaux. Résultat? Julien arpente la commune comme un trappeur: sources, eau potable et usée, pompes, analyses, égouts, pâturages, sentiers, bancs publics! Rien ne lui échappe. Il est partout, et il aime ça.

Thomas. Plus calme, plus discret, mais tout aussi efficace. Maçon de formation, il a repris le poste de M. Sébastien Mermod depuis le 3 mars. À 27 ans, il prend soin de nos routes et chemins, prépare la guerre contre la neige, bichonne les véhicules communaux, et même le dégrilleur

de Vers-Cort (qu'il surveille comme le lait sur le feu), il gère également les ordures ménagères sans rechigner et veille à la propreté de la déchetterie avec un sérieux presque zen. Un gars fiable, méthodique, qui aime que les choses roulent.

Les deux jeunes ont un atout de taille: un mentor à l'ancienne, M. André Roth. Il les encadre avec bienveillance... et une main de fer dans un gant en cuir de chantier.



**Julien Fischer et Thomas Gertsch, tout sourire devant l'objectif.**

# ET L'ÉCOLE ?

## LE SORT DES P'TITS LOUPS TOUJOURS EN SUSPENS

**Les semaines passent, et les décisions se font toujours attendre. L'avenir de la classe de Corbeyrier reste entre les mains du Canton, mais la Municipalité, elle, ne reste pas les bras croisés.**

En juin dernier, le Département de l'enseignement obligatoire (DGEO) a décidé unilatéralement de fermer l'école du village. Une annonce qui a fait l'effet d'une bombe. Il s'en est suivi un tapage médiatique, une pétition, une interpellation au Grand Conseil et de nombreuses rencontres pour protester contre cette décision.

La fermeture est prévue pour la rentrée 2026, le critère financier – trop peu d'élèves – ayant pris le pas sur l'équilibre social et la vitalité du village. En réponse, un moratoire a été demandé afin de constituer un groupe de réflexion, dans le but de dégager des pistes conciliant rigueur budgétaire et survie d'un village de montagne.

Des échanges ont eu lieu, et tout récemment encore, la Municipalité a rencontré Frédéric Borloz, Aiglon et chef du Département cantonal de l'enseignement et de la formation. Si aucun accord n'a encore été trouvé, quelques pistes encourageantes émergent. Une possible union scolaire, par exemple, pourrait permettre

– sous certaines conditions – de maintenir les enfants à Corbeyrier.

Mais ne crions pas victoire trop vite: les discussions sont encore en cours et impliquent plusieurs partenaires. Rien n'est gravé dans le marbre.

Affaire à suivre, donc! Et nous ne manquerons pas de vous tenir informés, via ce journal ou par tout-ménage.





## LA ROUTE DE BOVEAU PROTÉGÉE

**Des caissons ont été posés afin d'éviter de nouveaux glissements de terrain. Les travaux se termineront prochainement.**

On se souvient qu'un glissement de terrain s'est produit à cause d'une accumulation d'eau de surface infiltrée dans le talus en contrebas. En creusant, on a découvert que le sol était composé de matériaux très fins, presque sans cailloux. Cela laisse penser qu'il pourrait s'agir d'un ancien élargissement de route fait avec du remblai, d'où le glissement.

Les travaux ont consisté à poser un caisson en bois rond (12 m de long, env. 4 m de haut, 3 à 4 m de large). Il repose sur une base solide (creusée à 4 m de profondeur), avec une légère pente pour diriger l'eau. Un drain a été posé, entouré de gravier drainant sur toute la hauteur à l'arrière du caisson. Puis tout a été rebouché avec les matériaux excavés, complétés par des matériaux locaux issus de coulées de boue compactée.

Le caisson a été recouvert avec de la terre végétale pour éviter que le bois ne pourrisse, tandis que le lit de gravier sous la route a été remis en place, mais laissé

tel quel pour l'hiver, afin d'absorber un éventuel tassement avant de remettre du bitume au printemps. Le talus a été stabilisé avec une natte en fibres de coco. Le semis d'herbe et les boutures sont encore à faire par le groupement forestier.

Il reste à régler l'accotement et poser le bitume.



## 3 MESURES CONCRÈTES

### QUI FONT LA DIFFÉRENCE

#### 1 PROTÉGER LA SOURCE DE LUAN

Le panneau, de belle taille et riche en couleurs, attire l'œil. Pourtant, la superposition d'informations peut prêter à confusion. Son message principal reste pourtant limpide: chacun est responsable de la protection des sources avoisinantes – notamment celles captées à Luan – ainsi que des eaux souterraines.

Il va donc de soi que camping sauvage, pique-niques (et leurs déchets), sans oublier les besoins naturels en pleine nature, sont à proscrire dans ces zones sensibles. La loi ainsi que l'ordonnance sur la protection des sols sont claires: toute action susceptible d'altérer la qualité des eaux doit être signalée.

#### 2 BOIRE L'EAU DU ROBINET

Provenant des sources de l'Ouille et de Pré au Lac, regroupées en aval dans une chambre de rassemblement, l'eau alimentant Corbeyrier se distingue par



sa qualité exceptionnelle. Les dernières analyses, effectuées après le passage par les filtres d'irradiation UV et la désinfection au chlore dans la chambre de rassemblement, révèlent des valeurs chimiques irréprochables. PH, dureté, calcium, magnésium, sodium, potassium, sulfates: tous les indicateurs confirment que les habitantes et habitants de la commune peuvent s'épargner la corvée des bouteilles à porter... et à recycler !

#### 3 RÉDUIRE L'ÉCLAIRAGE

Corbeyrier modernise son éclairage public avec un système de détecteur de présence, aussi appelé éclairage dynamique. Il s'enclenche dès qu'une présence est détectée dans la zone des candélabres, et peut même adapter l'intensité lumineuse selon les besoins. Ce système permet ainsi de réduire la pollution lumineuse et la consommation de kilowatts.

Outre les économies d'énergie, cette technologie préserve la faune nocturne et favorise un ciel étoilé plus visible.

# LE BROYAGE...

## UNE SOLUTION ÉCOLOGIQUE, ÉCONOMIQUE ET LOCALE

**Le jardinage génère souvent des déchets verts, tels que les feuilles mortes, l'herbe coupée et les résidus d'élagage, qui peuvent représenter environ 500 kg par an pour un jardin moyen. La déchetterie de Corbeyrier étant très petite, il est recommandé aux habitants de créer leur propre compost.**

La réglementation interdit leur incinération, mais plusieurs solutions existent. On peut déposer les déchets en déchetterie, bien que cela entraîne des coûts et des pollutions liées au transport, qui se fait par benne. Une option est de créer son propre compost ou de faire appel à des entreprises spécialisées, mais cela peut être coûteux. La solution la plus économique consiste à broyer soi-même les déchets avec un broyeur, ce qui permet de les recycler directement dans son jardin.

Le broyat peut être utilisé de différentes manières. Au printemps, il sert de pail-

lage pour limiter les mauvaises herbes et la perte d'humidité. Le BRF (bois raméal fragmenté) issu de la taille d'arbres feuillus est idéal pour enrichir les sols pauvres. Enfin, les déchets de tonte, de feuilles et de branches peuvent être compostés, améliorant la structure du sol.



Le choix de l'outil de broyage dépend de la taille de votre jardin: un broyeur électrique pour les petites surfaces, et un broyeur thermique pour les grandes surfaces. La location ou le prêt collectif d'outils est une solution avantageuse pour cet appareil qui n'est pas souvent utilisé dans l'année.



## ANIMAUX SAUVAGES: GUIDE DE COHABITATION

Vivre au cœur de la nature, c'est profiter d'un cadre exceptionnel... mais c'est aussi accepter la présence d'habitants à poils, à plumes ou à carapace qui ne demandent qu'à tracer leur chemin. Pour préserver la tranquillité de chacun et garantir la sécurité de vos proches, merci de respecter ces règles simples:

### 1. NE PAS NOURRIR LA FAUNE SAUVAGE

Même si écureuils et renards vous semblent irrésistiblement mignons, résistez à la tentation: leur alimentation doit rester sauvage pour éviter dépendance, maladies et comportements trop entreprenants.

### 2. SANGLIERS: PAS DE DUEL DANS LE POTAGER

En cas de «visite» (salades englouties, massifs retournés), la signalez immédiatement au garde-faune. En attendant son arrivée, un peu de bruit (cris, sifflets, radio) et, si possible, des clôtures – électriques ou grillagées, subventionnées par la Confédération – les dissuaderont de s'attarder.

### 3. CHIENS ERRANTS: LA CARESSE, C'EST POUR LA SPA

Un chien abandonné ou perdu peut se révéler craintif, souffrant ou agressif. Ne

l'approchez pas, même s'il se montre affectueux: appelez le 117 (police) ou le 118 (pompiers), qui vous orienteront vers le service compétent. Seul un adulte, équipé, peut l'emmener vers un vétérinaire si nécessaire.

### 4. SALAMANDRES: STARS PROTÉGÉES

Depuis 1967, ces élégantes tachetées sont protégées en Suisse. Leur simple présence témoigne d'une eau pure et d'une biodiversité riche. Attention: leur peau sécrète un poison (la samandarine) qui peut irriter ou provoquer des maux de ventre. Ne les touchez pas; contentez-vous de les observer et de préserver leur habitat (zones humides, bois mort).

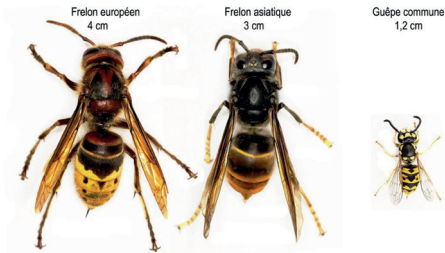


## HABITER PRÈS D'ANIMAUX SAUVAGES

### 5. FRELON ASIATIQUE : LUTTE COORDONNÉE

Ces hyménoptères invasifs s'attaquent aux pollinisateurs locaux. Les Communes voisines (Vouvry, Saint-Gingolph, Monthey) ont déjà multiplié les pièges par cinq cette année. Corbeyrier soutient volontiers toute initiative privée: renseignements et méthodes sur: [www.stopfrelons.ch](http://www.stopfrelons.ch). Agir vite est crucial pour éviter l'implantation durable de ce « péril jaune ».

### COMMENT LE RECONNAÎTRE ?



### 6. BÉBÉS CHOUETTES : MISES À L'ABRI

Au printemps, les jeunes hulottes ou chevêches maladroites peuvent finir au sol, la journée, sous la menace de pies et de corbeaux. Si vous en trouvez une non blessée, placez-la délicatement en hauteur (dans un arbre ou sur un balcon

sécurisé). Elle regagnera son aire d'ellemême. En cas de blessure, contactez immédiatement un centre ornithologique; ne la nourrissez surtout pas.

### 7. SOYEZ VIGILANT AU MOUSTIQUE TIGRE

Espèce invasive les plus redoutées. Aidé par le réchauffement climatique et les activités humaines, il est installé dans le canton depuis 2022.

Non seulement vecteur de maladies comme la dengue, le zika ou le chikungunya, il est également appréhendé car il pique de jour de manière très agressive et répétée. Pour ces diverses raisons, les autorités souhaitent maintenir la population au plus bas niveau possible.

La clé de la lutte est la suppression des lieux de ponte, alors voici 3 gestes que vous pouvez faire pour participer à son éradication :

- Supprimer les petits points d'eau où l'insecte pourrait pondre.
- Signaler tout moustique agressif et actif de jour, via le site : [www.moustique-suisse.ch](http://www.moustique-suisse.ch)
- Traiter et surveiller les zones touchées en collaboration avec les autorités compétentes.

# LE COMPOST EST PRÊT !

**VENEZ LE RÉCUPÉRER GRATUITEMENT**

**La Commune produit de plus en plus de compost, grâce aux déchets compostables apportés par les habitants.**

La gestion de ce compost demande une grande rigueur et un travail conséquent afin d'en garantir la qualité. Une fois prêt, ce compost, d'excellente mouture, est mis gratuitement à la disposition des habitants.

Nous encourageons vivement les concitoyens à venir récupérer cette ressource

précieuse, idéale pour enrichir les jardins et les plantations. Il s'agit d'une matière naturelle et bénéfique, issue de vos propres déchets.

Ce geste permet non seulement de valoriser les déchets compostables, mais aussi d'éviter l'accumulation de compost en excédent.





# FÊTE DE JEUNESSE

22 ET 23 AOÛT 2025

**La Jeunesse de Corbeyrier existe depuis de nombreuses années. Cette société a toujours eu pour but de tisser des liens avec tous les membres du village et de faire vivre ce dernier.**



Tout en accueillant les jeunes du village pour transmettre notre savoir et le partager avec les générations futures, nous organisons des manifestations tout au long de l'année. Ce qui permet d'animer le village et de le regrouper dans un seul endroit.

Tous les membres de la Jeunesse se connaissent depuis l'enfance ou plusieurs années. C'est une très belle expérience qui permet de rencontrer d'autres personnes, prendre des responsabilités lors des manifestations, travailler en équipe et développer ses compétences tout en s'amusant.

Cette année, la Jeunesse vous invite à sa traditionnelle fête au village. Si en 2015, les schtroumpfs ont animé le village, cette année, ce sont les contes de Grimm qui sont à l'honneur.

Venez nombreux les 22 et 23 août: voir le cortège de chars réalisés par les villageois, et nommer le beau char, manger

une morce, boire un verre entre amis, rencontrer nos artisans et commerçants lors du marché, tester votre dextérité et écouter des concerts.

Nous vous attendons et nous nous réjouissons de vous accueillir afin de partager un moment convivial. Jeunesse l'Avenir de Corbeyrier



## POINT DE SITUATION

# SUR LA DILIGENCE

Êtes-vous attaché(e) au bâtiment de la Diligence ?

71 %

29 %

Pensez-vous qu'un restaurant soit indispensable pour le village ?

92 %

8 %

OUI



NON

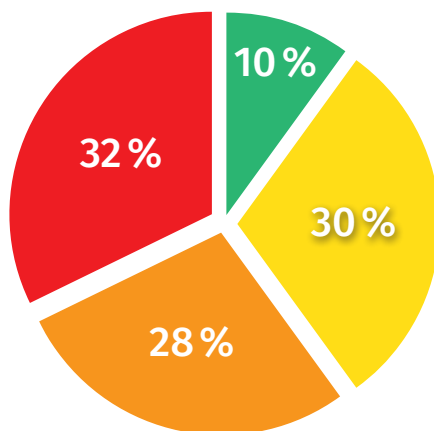


Tout sourire, M. Massimo Galiero ôte la pancarte « à louer » qui trônait sur le bâtiment de la Diligence depuis plus d'une année. Comme l'a fortement démontré le sondage réalisé auprès de la population ces dernières semaines, (résultats résumés à droite), la réouverture d'un établissement public était plébiscitée.

Cette dernière est imminente. Elle est prévue au début du mois de juillet et nous espérons que c'est nombreux que vous vous rendrez sur place, afin de faire vivre le lieu.



Si oui, pour quelles raisons ?



Envie de fêter un événement (anniversaire, Nouvel-An, etc.)

Envie de trouver un lieu de rencontres

Envie de manger un bon repas

Envie de boire un verre ou un café

## AU COLOMBARIUM

## ENSEMBLE POUR L'ÉTERNITÉ

**Les usages funéraires évoluent rapidement ces dernières décennies, et désormais 90 % des Suisses qui décèdent demandent une crémation. Ce nombre était de moins de 20 % en 1950.**



Aujourd'hui à Corbeyrier, les cendres des personnes incinérées vont au jardin du souvenir, qui est commun. Certaines familles souhaiteraient pouvoir se regrouper pour l'éternité, ou tout au moins pour 40 ans, temps de la concession, qui est renouvelable. C'est l'avantage que proposent les deux colombariums posés récemment au cimetière. Ils sont compo-

sés de cases, qui permettent d'accueillir d'une à quatre urnes funéraires, et même un petit objet, un souvenir, une lettre, une photo. La case fonctionne comme un caveau familial. Une bougie LED peut être déposée sur la tablette extérieure.

Le mot Colombarium vient du latin, il s'agissait de constructions servant à abriter les pigeons dans des niches. Par analogie, le terme s'est transformé – déjà du temps des romains – en niches funéraires. L'homme, de longue date, s'est posé des questions sur sa sépulture.

Sur un plan plus pratique, une concession dure 40 ans, elle est renouvelable pour une période de 20 ou de 40 ans. Elle coûte CHF 400.– par urne pour les habitants de la commune et CHF 800.– pour les autres. Il faut compter en sus les frais d'inscription du nom sur le marbre.

**Marbrerie de référence:**

**Laurent Nicolier 079/561 81 61, Rte des Fours à Mathieu 3, 1856 Corbeyrier**  
[www.a-m-n.ch](http://www.a-m-n.ch) / [a-m-n@bluewin.ch](mailto:a-m-n@bluewin.ch)



## JE SUIS ROBALEUX D'ADOPTION ET J'EN SUIS FIER

**Londres, New York, Paris, Genève et... Corbeyrier! C'est dans ce perchoir que Jean Ristori – musicien, compositeur, ingénieur du son – a posé ses valises après avoir vécu une vie rythmée par les grandes capitales. Un contraste saisissant... mais un abri qu'il savoure chaque jour. Car pour lui, pas de doute: « Ici, c'est le paradis! »**

Né à Genève dans une famille de musiciens, Jean commence le conservatoire à 7 ans, le violoncelle sous le bras. Très vite, il bifurque vers le jazz, le rock et même le celtique plus tard, tout en poursuivant des études en électronique – parce que quitte à faire vibrer des cordes, autant comprendre les circuits qui les amplifient. Contrebassiste chevronné, il joue avec des talents comme le batteur Philippe Staehli, puis le claviériste Patrick Moraz. Peu à peu, il se forge une solide réputation comme ingénieur du son. Il se fait un nom... et quel nom!

Avec des amis, il monte un studio d'enregistrement et se lance dans la musique de film. La Salamandre d'Alain Tanner devient un tremplin: Jean y est à la fois musicien et preneur de son. Peu après, il enregistre la toute première maquette de Supertramp! Oui, rien que ça. Avec Moraz, il fonde le groupe Mainhorse, signé chez Polydor. Et lorsque Moraz rejoint les mythiques Yes en 1974, Jean devient l'ingénieur du son du groupe pour leurs

tournées américaines. « J'ai sonorisé devant des foules de 130'000 personnes! », dit-il, encore ému.

### Les stars

Jean a travaillé avec les grands: Nougaro, Catherine Lara, Nicoletta, Sébastien Santa Maria, Hugues Aufray, Gilbert Montagné, Al Jarreau... Plus de 70 albums à son actif sans compter la remastérisation des archives du Montreux Jazz Festival. Il y a deux ans, après avoir flirté de près avec les étoiles, Jean a choisi la tranquillité de son chalet-refuge à Corbeyrier. Un village à échelle humaine, entre sapins, silence et souvenirs, il compose désormais sa plus belle œuvre: la sérénité.



# BERNARD DUFOUR :

« ON S'EST TOUJOURS RÉJOUIS DE CE QUI NOUS ARRIVAIT »

**Il est des gens dont la rencontre rappelle la richesse des liens humains et la valeur de chaque étape de la vie. C'est le cas de Bernard Dufour, que la Municipalité est allée voir en l'honneur de son 90<sup>e</sup> anniversaire.**



Aux côtés d'Alice, son épouse depuis 68 ans, il nous a reçus dans son ravissant chalet sur les hauts de Corbeyrier.

Certes, ses jambes ne le portent guère, mais sa mémoire infailible lui permet de dérouler sa vie en enchaînant les histoires du passé avec une clarté impressionnante et une grande gentillesse. Ce ne sont que des souvenirs heureux où la bienveillance et la simplicité sont en toile de fond. Né à Eclépens en 1935, Bernard Dufour y a passé une partie de sa jeunesse dont 6 ans à la fabrique de ciment Holcim.

Comme le salaire n'était pas mirobolant, il postule aux CFF et termine directeur des aiguilleurs de train.

Mais avant, il rencontre Alice au Buffet de la gare de Neuchâtel. Elle venait d'Yverdon et était jeune fille au pair à Bex, quant à lui, il se trouvait à l'armée dans la région.

La casquette du militaire a tant plu à Alice qu'ils ont fini par se marier. De cette union naîtra une fille, puis des petites-filles et maintenant une arrière petite-fille.

Les souvenirs se succèdent et Bernard Dufour d'ajouter: « On s'est toujours réjouis de ce qui allait arriver! »: la 1<sup>ère</sup> voiture à 40 ans, l'achat du chalet à Corbeyrier en 1979, puis l'installation définitive en 1995, les nombreuses marches en partant de bonne heure et la cueillette des champignons, les vacances en Italie grâce aux CFF, le tour de la Suisse en train et en télécabine...

Et maintenant que l'âge est là, Bernard et Alice continuent à couler des jours heureux dans leur chalet, entourés par leur famille si souvent présente et leurs voisins qui sont aux petits soins. Pas un jour sans qu'on vienne leur rendre visite, soit pour leur proposer de l'aide, soit pour passer un moment avec eux. Rien d'étonnant, on ne peut que vouloir côtoyer de si belles personnes!

Merci Monsieur Dufour, vous nous avez donné une vraie leçon de vie!

# COMMENT FONCTIONNENT

## LES POINTS DE RENCONTRE D'URGENCE ?

**En cas de catastrophe ou de situation d'urgence, la population d'une zone menacée ou sinistrée doit pouvoir se rendre dans un lieu prédéterminé et proche d'elle, pour y trouver des informations et l'aide dont elle a besoin.**

Ce lieu s'appelle un Point de Rencontre d'Urgence (PRU).

Si possible, écoutez la radio ou consultez l'application Alertswiss pour connaître l'état d'activation des PRU. Ceux-ci peuvent en effet être activés individuellement selon l'urgence et les besoins.

Dans ces moments-là, les sirènes retentiront, les radios parleront fort, et les rumeurs iront plus vite que la lumière.

Le bon réflexe ? Aller au PRU.

À Corbeyrier, le PRU se trouve dans le bâtiment du collège, salle communale.

### **On y trouve :**

- des informations claires et locales,
- la possibilité de donner ou recevoir de l'aide,
- et la coordination avec la police, les pompiers, les secours, etc.

**Et pour être prêt sans stress, pensez à avoir chez vous :**



- de l'eau, en bouteille pour tenir 3 jours,
- de la nourriture,
- vos médicaments, des pansements,
- des bougies, une lampe de poche, une radio à piles et des piles de rechange,
- un petit réchaud à gaz et des bouteilles de rechange,
- et de l'argent liquide, les distributeurs pourraient ne plus fonctionner.

**Petits plus importants :** Installer l'application Alertswiss, elle vous enverra une notification en cas de danger.

Le site de Corbeyrier, sous l'onglet « officiel », en bas à droite, vous donne des informations complémentaires.



**POINT DE  
RENCONTRE  
URGENCE**

# BATTERIES LITHIUM-ION:

## FAITES BIEN ATTENTION!

Indispensables à nos téléphones, vélos ou trottinettes, les batteries lithium-ion cachent un risque méconnu: en cas de choc, surchauffe ou défaut, un court-circuit peut entraîner un emballement thermique. Une réaction chimique incontrôlée dégage un jet de flamme pouvant dépasser 1000°C, accompagné de gaz toxiques. Un simple smartphone sur un canapé peut provoquer un incendie en quelques secondes.

Ne tentez surtout pas d'éteindre vous-même: le jet peut causer de graves brûlures. Coupez le courant si possible, fermez portes et fenêtres, évacuez et appelez le 118.

Afin de prévenir ces accidents, voici quelques recommandations:

- Ne pas exposer les batteries à des sources de chaleur (soleil, chauffage...).
- Utiliser le chargeur d'origine.
- Achetez vos batteries chez des spécialistes.
- Éloigner les objets de l'appareil en charge et l'enlever de la prise, dès la fin de la charge.
- Recycler ABSOLUMENT toutes les batteries.

Ne jetez **JAMAIS** vos batteries à la poubelle, déposez-les absolument à l'endroit prévu à cet effet à la déchetterie. Merci.





# NOUS RECHERCHONS

## UN.E ACCUEILLANT.E DE JOUR DÈS LA RENTRÉE À CORBEYRIER

L'accueil familial de jour offre un mode de garde pour des enfants de 4 mois à 12 ans au domicile d'accueillant(e)s bénéficiant d'une autorisation délivrée par l'Association régionale d'action sociale du district d'Aigle et du Pays-d'Enhaut (ARASAPE). Cette structure est là en complément des crèches et des nurseries et des Unités d'accueil pour écoliers. (UAPE). Ce type d'accueil s'adapte particulièrement aux parents qui souhaitent un mode de garde familial ou qui ont des horaires irréguliers.

### Votre profil...

Vous appréciez la compagnie des enfants et souhaitez travailler à la maison tout en étant rémunéré.e ?

### Les avantages :

- Un métier épanouissant auprès des enfants.
- Une activité rémunérée.
- Une formation de base et continue.
- Un réseau d'une centaine de collègues.
- Un cadre légal dans lequel exercer votre activité.
- Un accompagnement professionnel.

### Bon à savoir

Les accueillant(e)s suivent une formation obligatoire de 42 heures ainsi que, chaque année, des cours de perfectionnement délivrés par la Communauté d'intérêt pour l'accueil familial de jour (CIAFJ) et les coordinatrices.

L'accueil familial de jour est supervisé par des coordinatrices pédagogiques qui veillent à ce que l'accueil des enfants se déroule dans les meilleures conditions.



## INFORMATION AUX LOGEURS

**VOUS LOUEZ UNE CHAMBRE ?  
UN STUDIO ? UN APPARTEMENT ?  
UN CHALET ? ANNONCEZ  
LES ARRIVÉES ET DÉPARTS  
À LA COMMUNE.**

La Commune de Corbeyrier fait appel à la collaboration de toutes les personnes qui louent ou mettent à disposition des logements (chambres, studios, appartements, etc.) sur son territoire.

Conformément à l'article 14 de la Loi sur le contrôle des habitants (LCH – RS 142.01), toute personne hébergeant des tiers est tenue de signaler immédiatement leur arrivée et leur départ à l'aide des formulaires officiels. Les propriétaires ou leurs représentants doivent annoncer chaque entrée et sortie de locataire – même s'il s'agit d'un changement dans le même immeuble – dans un délai maximum de 15 jours au bureau communal du contrôle des habitants.

Le formulaire «Avis d'entrée ou de sortie» est disponible sur le site Internet de la Commune: [www.corbeyrier.ch](http://www.corbeyrier.ch). Vous pouvez également le demander directement auprès du bureau de l'administration communale, qui se fera un plaisir de vous le fournir.

L'administration communale vous remercie sincèrement de votre collaboration, essentielle au bon fonctionnement de ses services.

## ANNONCE

## LA DÉCHETTERIE SERA FERMÉE

Peut-on être à la fois à la fête et au taf?  
À cœur vaillant rien d'impossible, dit-on...  
Corbeyrier a tranché!

Le samedi 23 août, place aux contes, à la musique et aux réjouissances (voir p. 15). Conséquence: la déchetterie sera exceptionnellement fermée ce jour-là. Pas de corvée de sacs, pas de tri: juste le droit de faire la fête – et sans culpabilité, s'il vous plaît!

**LA MUNICIPALITÉ  
VOUS SOUHAITE  
UN BEL ÉTÉ !**



# Près de chez VOUS

**5 JUILLET 2025**

## **FÊTE DE TIR AVEC CONCOURS**

*au stand de tir de Corbeyrier. Tombola, nourriture et boissons. Inscription souhaitée.*

**Dès 8h**

**1<sup>ER</sup> AOÛT**

## **FÊTE NATIONALE**

*au stand de tir de Corbeyrier. Allocution, feu, animations, nourriture et boissons.*

**Dès 16h00**

**22 ET 23 AOÛT**

## **FÊTE AU VILLAGE**

*au cœur du village, cortège, marché artisanal et produits locaux, bal, musique, animations, nourriture et boissons.*

**25 OCTOBRE**

## **BRISOLÉE DE LA JEUNESSE**

**À la salle communale**

**14 NOVEMBRE**

## **NUIT DU CONTE**

**À la Bibliothèque**

**22 ET 23 NOVEMBRE**

## **REPRÉSENTATIONS DE L'ATELIER THÉÂTRE DE CORBEYRIER**

**À la salle communale**

**29 ET 30 NOVEMBRE**

## **MARCHÉ DE NOËL**

**À la salle communale**

**1<sup>ER</sup> DÉCEMBRE**

## **ILLUMINATION DU SAPIN DE NOËL**

**Devant le parvis de la salle communale**

**7 DÉCEMBRE**

## **CONCERT DE L'AVENT DE LA FANFARE DE ST-TRIPHON**

**Au Temple**

**14 DÉCEMBRE**

## **CONCERT DE NOËL DU CHŒUR DE LOUP**

**Au Temple**

### **INFORMATIONS**

**WWW.CORBEYRIER.CH**

### **Edition**

Municipalité de Corbeyrier | 1856 Corbeyrier  
024 466 80 41 | [commune@corbeyrier.ch](mailto:commune@corbeyrier.ch)

### **Coordination | Rédaction**

COMMUNE Agence  
Stéphanie Simon, coordination,  
Nina Brissot, rédaction.  
Commune de Corbeyrier  
Monique Tschumi, Steve Dind,  
Christine Christen, Guy Bochud et Ingrid Coppex

### **Conception | Réalisation**

Mattéo Costantino, PAO, COMMUNE Agence.

### **Tirage & impression**

350 exemplaires  
Imprimerie des Colombes, Collombey-Muraz